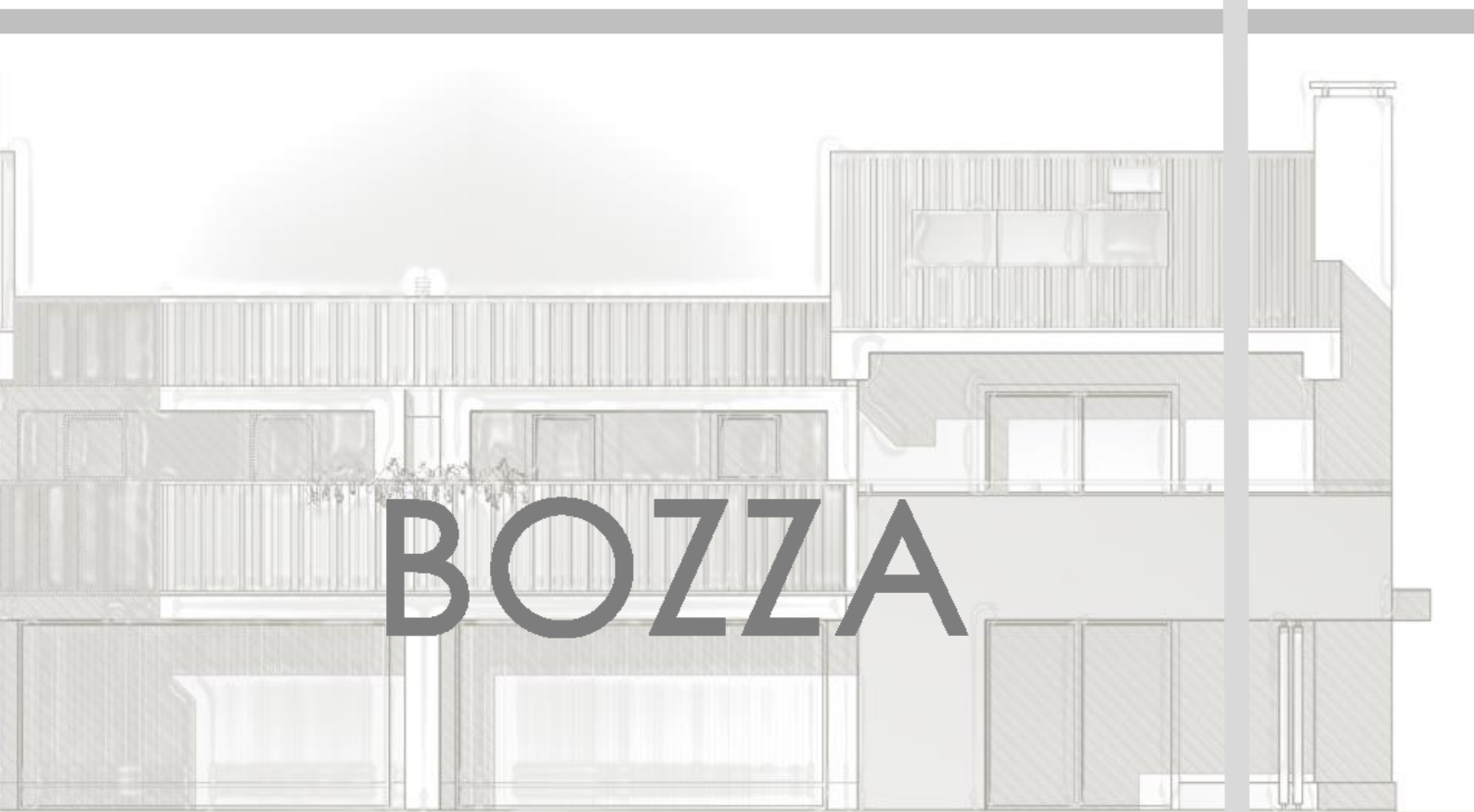


“Ville”

Comune di Castelfranco V.to
Via Piemonte

DESCRIZIONE DELLE OPERE



Aggiornamento 19.10.2017

STRUTTURE PORTANTI	4
<i>Fondazioni</i>	4
<i>Struttura</i>	4
<i>Marciaipiedi.....</i>	4
<i>Solai</i>	5
<i>Copertura.....</i>	5
<i>Manto di opertura</i>	5
MURATURE E ISOLAMENTI	6
<i>Muratura perimetrale.....</i>	6
<i>Muratura divisoria tra unità abitative.....</i>	6
<i>Murature di divisione.....</i>	6
LATTONERIE	7
ISOLAMENTI ED IMPERMEABILIZZAZIONI	7
<i>CAPPOTTO ESTERNO</i>	8
<i>INTONACO PER ESTERNI.....</i>	8
<i>MASSETTI.....</i>	8
<i>Impermeabilizzazione marciapiedi e soglie.....</i>	9
<i>Impermeabilizzazione delle terrazze esterne.....</i>	9
<i>ISOLAMNETO COPERTURA</i>	9
OPERE IN MARMO.....	10
TINTEGGIATURE	10
INTONACI INTERNI.....	10
OPERE DA FABBRO	10
<i>Parapetti terrazzi.....</i>	10
<i>Recinzioni e cancelli carrai.....</i>	11
<i>Reinzione perimetrale (escluso fronte).....</i>	11
<i>Alloggio contatori.....</i>	11
PAVIMENTI E RIVESTIMENTI	12
<i>ZONA GIORNO</i>	12
<i>ZONA NOTTE.....</i>	13
<i>Battiscopa.....</i>	13
<i>BAGNI</i>	13
<i>Bagno lavanderia</i>	13
<i>Bagno padronale.....</i>	13
<i>Pavimentazioni garage.....</i>	15
<i>Pavimenti terrazze, poggiali marciapiedi.....</i>	15
<i>SCALE INTERNE</i>	15
<i>PAVIMENTI ESTERNI</i>	16
<i>Marcia piede esterno.....</i>	16
<i>Corsia carraia</i>	16
IMPIANTO DI RISCALDAMENTO.....	17
<i>Impianto termico.....</i>	17
<i>Impianto di riscaldamento.....</i>	17
<i>Scaldasalviette</i>	17

Impianto di condizionamento.....	17
IMPIANTO IGENICO SANITARIO.....	18
<i>Impianto idrico</i>	<i>18</i>
<i>Impianto igienico sanitario.....</i>	<i>18</i>
Sanitari.....	18
Rubinetteria	18
<i>Punti attacco</i>	<i>19</i>
Bagno piano terra	19
Bagno principale	19
IMPIANTO ADDUZIONE GAS METANO.....	19
IMPIANTO ADDUZIONE ACQUEDOTTO.....	19
IMPIANTO ELETTRICO.....	19
<i>Descrizione.....</i>	<i>19</i>
<i>Prese e frutti</i>	<i>20</i>
<i>Videocitofono</i>	<i>20</i>
<i>Illuminazione di emergenza.....</i>	<i>20</i>
<i>Impianto telefonico</i>	<i>20</i>
<i>Impianto di messa a terra e protezioni delle tensioni di contatto.....</i>	<i>21</i>
<i>Punti presa-luce.....</i>	<i>21</i>
<i>PREDISPOSIZIONE IMPIANTO ANTI INTRUSIONE PER BARRIERE ESTERNE E SERRAMENTI.....</i>	<i>21</i>
<i>IMPIANTO DI ILLUMINAZIONE ESTERNA</i>	<i>21</i>
<i>IMPIANTO FOTOVOLTAICO (unita' abitative):.....</i>	<i>21</i>
<i>TV-SAT</i>	<i>22</i>
<i>IMPIANTO ANTENNA TV.....</i>	<i>22</i>
<i>IMPIANTO DI MESSA A TERRA.....</i>	<i>22</i>
SERRAMENTI	23
<i>Serramenti interni.....</i>	<i>23</i>
Aperture.....	23
Vetrazioni.....	24
<i>Scuri esterni</i>	<i>24</i>
<i>Portoncino d'ingresso blindato.....</i>	<i>24</i>
<i>Porte.....</i>	<i>25</i>
<i>Maniglie.....</i>	<i>25</i>
<i>Garage.....</i>	<i>25</i>
<i>Porte tagliafuoco.....</i>	<i>25</i>
TINTEGGIATURE	26
CLASSE ENERGETICA	26
ESTERNI DI PROPRIETA'	26
IMPIANTO FOGNARIO ESTERNO.....	26
DICHIARAZIONE DI CONFORMITA'	26
ALLACCI	26
PULIZIA LOCALI.....	26
GIARDINI PRIVATI.....	27
RENDER (IMMAGINE)	27
SCELTE NON DA CAPITOLATO	27
PRECISAZIONI	27

STRUTTURE PORTANTI

In ottemperanza a quanto specificato negli elaborati di progetto secondo le prescrizioni delle vigenti leggi per l'esecuzione delle opere in cemento armato, la struttura del fabbricato sarà costituita da:

Fondazioni

CONTINUE A TRAVE ROVESCIA con a vespaio costituita da primo dado di fondazione posto alla quota del terreno portante, secondo batolo di fondazione dell'altezza adeguata per arrivare al piano d'imposta del piano grezzo, riempimento con materiale inerte all'interno delle murature in cls e successivo realizzo di massetto grezzo armato con rete elettrosaldata.



Struttura

in cemento armato quali pilastri, travi, cordoli e scale eseguite in cemento armato Rck 350 fornite e poste in opera entro casseri di contenimento.



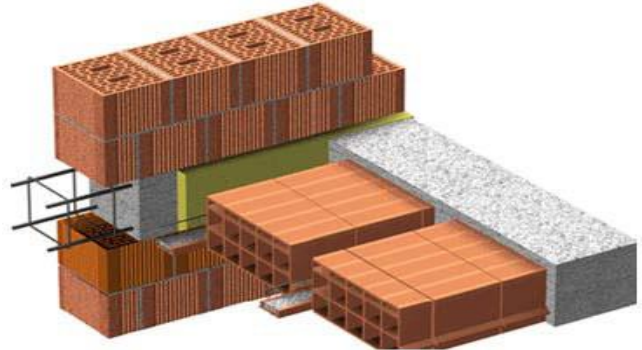
Marciapiedi

formazione in opera di marciapiedi di larghezza variabile gettato con calcestruzzo della classe Rck 250, con spessore cm 15/20 larghezza variabile.

I calcoli statici, effettuati a norma di legge, saranno depositati al Comune di competenza.

Solai

Solai ai piani fuori terra in laterocemento tipo “Bausta”, alleggerito con elementi in laterizio rappresenta la soluzione più vicina alle strutture tradizionali in laterocemento. Tutti i solai saranno dimensionati secondo la relazione di calcolo redatta da ingegnere calcolatore incaricato.



Copertura

La struttura di copertura sarà costituita da trave di colmo in abete lamellare (e/o ferro tipo HEA-B) e travi secondari in bilama o lamellare (colore a scelta della D.L., di completamento di opportuna dimensione e sovrastante pacchetto isolate. Impregnati con soluzione incolore



Manto di copertura

in tegole tipo coppo e in lamiera di alluminio 8/10 sotto alla zona pannelli fotovoltaici e pannelli solari termici Tubo antenna



MURATURE E ISOLAMENTI

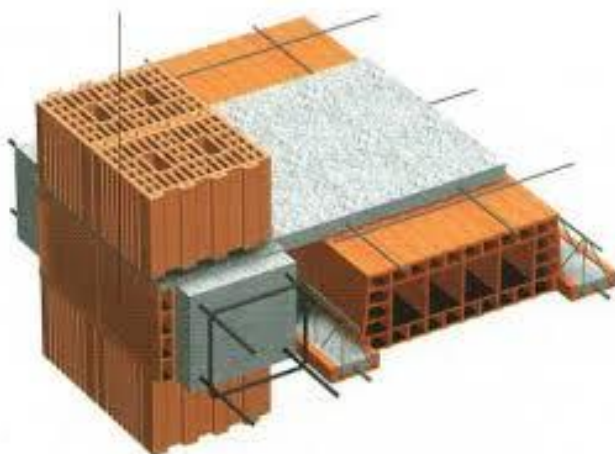
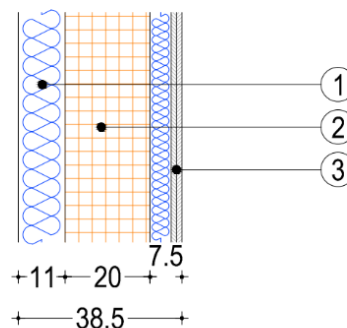
Muratura perimetrale

piani fuori terra eseguite esternamente in blocchi TERMOLATERIZIO AD INCASTRO dello spessore di cm 25 in opera con malta bastarda, rivestimento a "cappotte" esterno (vedi impermeabilizzazioni) e controparete interna in cartongesso costituita da struttura portante da cm. 5.0 con interposto pannello fono isolante in lana di roccia e doppia lastra in cartongesso ma mm. 12.5



MURATURA TIPO "A"

- 1 Rivestimento a cappotto sp. 10 cm
- 2 Blocco in laterizio forato sp. 20 cm
- 3 Controparete cartongesso sp. 7,5 cm



Muratura divisoria tra unità abitative

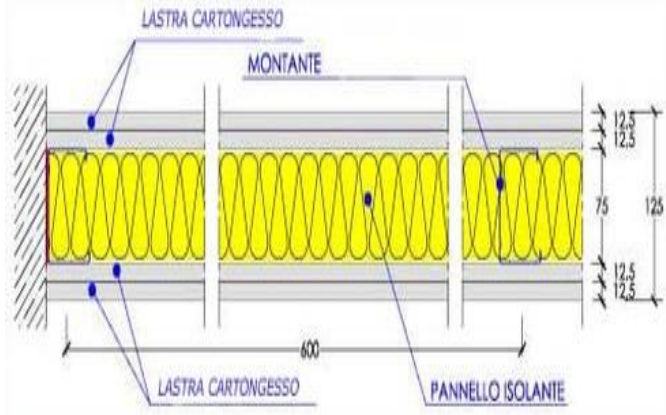
realizzata con setto centrale da cm- 25 doppia contro parete (una per lato) in cartongesso costituita da struttura portante da cm. 7.5 con interposto pannello fono isolante in lana di roccia e doppia lastra in cartongesso ma mm. 12.5

Murature di divisione

dei vari vani realizzate in pareti in cartongesso larghezza cm 12-15 finita composta da struttura a telaio zincato con interposto pannello isolante in lana di roccia e finitura su ambo i lati con doppia in cartongesso



Tra garage e abitazione con laterizio o cartongesso Rei 60



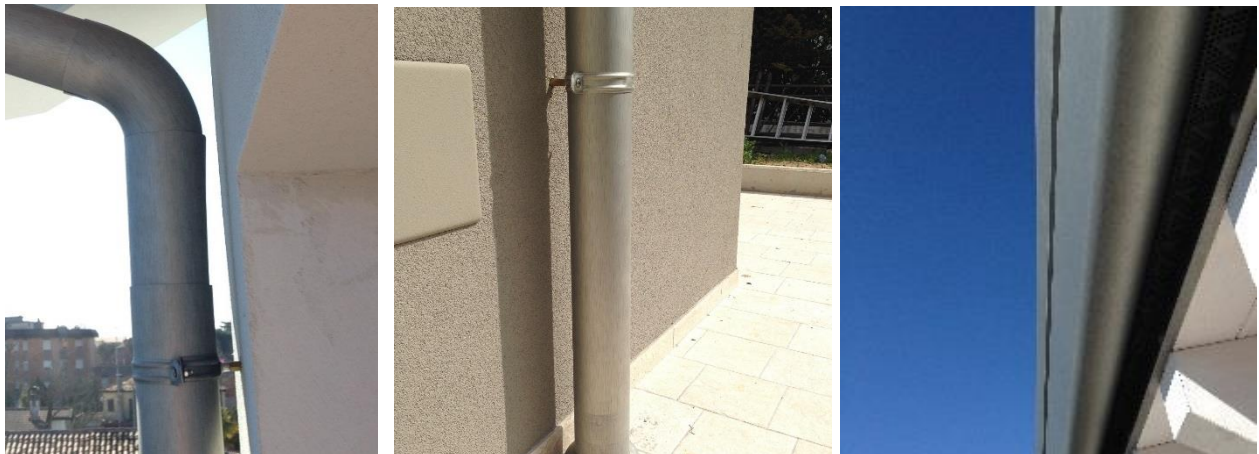
I bagni saranno eseguiti con posa di lastre idrorepellenti per garantire la resistenza agli ambienti umidi.

LATTONERIE

Grondaie in alluminio colorato spessore 10/10, in opera con i necessari sostegni, sigillature e saldature. Coprigiunti, copri cornicioni, scossaline in alluminio 10/10.

Lamierino parapasseri per ventilazione in falda

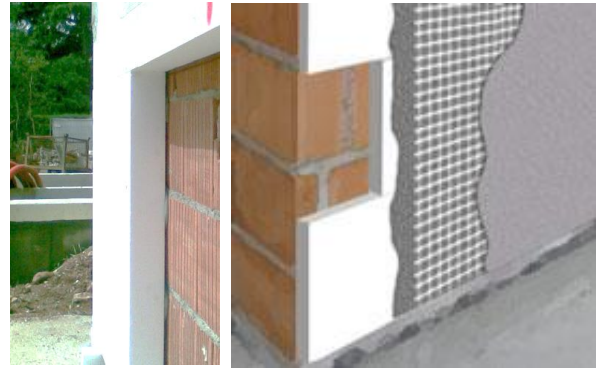
Pluviali in Alluminio colorato, diametro 8/10 cm con staffe di ancoraggio.



ISOLAMENTI ED IMPERMEABILIZZAZIONI

CAPPOTTO ESTERNO

Rivestimento murale perimetrale con cappotto esterno in EPS dello spessore di cm 12 e/o secondo normativa (Legge 9 gennaio 1991, n. 10) applicato a colla e/o chiodi, con successiva applicazione di doppia mano di colla rasante per cappotto con interposto rete in polietilene per cappotti frattazzata al grezzo pronta per la successiva applicazione di rivestimento tipo intonachino colorato



Rivestimento soffitti, poggiali con cappotto esterno in EPS dello spessore di cm 3/4 applicato a colla e chiodi, con successiva applicazione di doppia mano di colla rasante per cappotto con interposto rete in polietilene per cappotti frattazzata al grezzo e successiva finitura a malta fina il tutto pronta per la successiva applicazione di pittura a lavabile per esterni.

INTONACO PER ESTERNI

da applicare su setti esterni a divisione tra unità applicato a mano o macchina con finitura frattazzata pronto per la successiva applicazione di rivestimento tipo intonachino colorato.

MASSETTI

Isolamento termico solai fuori terra eseguito con sottofondo in conglomerato cementizio tipo "Isocal" (con polistirolo) dello spessore medio di cm. 6/7, costituito da polistirolo espanso ed additivi specifici.



Massetto in sabbia e cemento con fibre pronto per la posa dei pavimenti interni ed esterni



Impermeabilizzazione marciapiedi e soglie

realizzata con doppia membrana di supporto saldata a fiamma di gas propano con apposito attrezzo e una membrana con mescola di bitume distillato modificato con copolimeri da 4 mm. armata con tessuto non tessuto al poliestere a filo continuo stabilizzato, un'eccellente qualità e resistente all'invecchiamento, avente sormonti medi dei giunti è di cm. 8-10 saldata in aderenza a mezzo fiamma di gas propano con apposito attrezzo.



Impermeabilizzazione delle terrazze esterne

con Guaina bituminosa della massa di 4 kg/mq.

Impermeabilizzazione delle terrazze con sottostante abitazione con barriera vapore pannello isolante in poliuretano espanso da cm 8/10 e doppia guaina da mm 4

Fascia perimetrale tra muro e marciapiedi con guaina saldata a caldo per impermeabilizzazione contro la risalita a muro dell'umidità



ISOLAMNETO COPERTURA

La struttura di copertura sarà costituita da trave di colmo in abete lamellare e travi secondari in bilama o lamellare di completamento di opportuna dimensione, tavolato in abete, barriera vapore, pacchetto termoacustico con doppio pannello in lana di roccia ad alta densità 120 e 160 Kg/mc da cm. 16, ventilazione, tavolato grezzo o OSB e guaina ardesiata. Impregnati con soluzione incolore



OPERE IN MARMO

Fornitura e posa in opera di davanzali e “copertine” poggiate spesse cm.6 e soglie spesse cm 3 in marmo Trani (e/o materiale scelto dal costruttore) spazzolato, sagomato come da particolare di progetto, ammorsato ad incastro nella muratura sigillato e stuccato con malta tipo M 2.



TINTEGGIATURE

Finiture esterne eseguite, con rivestimento murale in colore chiaro (intonachino) tipo Venezia fine a discrezione della DL..

Pittura a lavabile su superfici in cls e su superfici intonacate.

Pitture interne applicazione a due mani di pittura traspirante per interni.

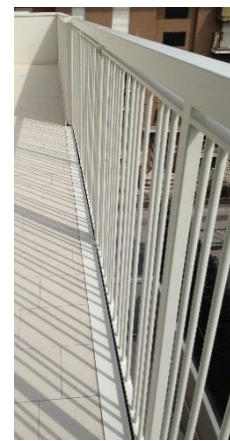
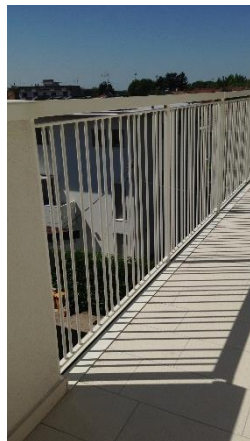
INTONACI INTERNI

Intonaci interni premiscelati dello spessore medio di 1/1,5 cm. Uno strato di malta grezza, con successiva finitura a malta fina frattazzata a panno, compresi paraspigoli zincati e retina di raccordo. FINITURA LISCIATI A CALCE PER EFFETTO LISCIO su pareti e soffitti per uniformare alla finitura liscia delle pareti in cartongesso.

OPERE DA FABBRO

Parapetti terrazzi

in lamiera verniciata. Forme e dimensioni a carico della DL.



Recinzioni e cancelli carrai

a disegno semplice zincati e verniciati il tutto come da indicazioni D.L.



Reinzione perimetrale (escluso fronte)

Per delimitare la proprietà è realizzata una recinzione con zoccolatura in cls e sovrastante recinzione in retefilo .



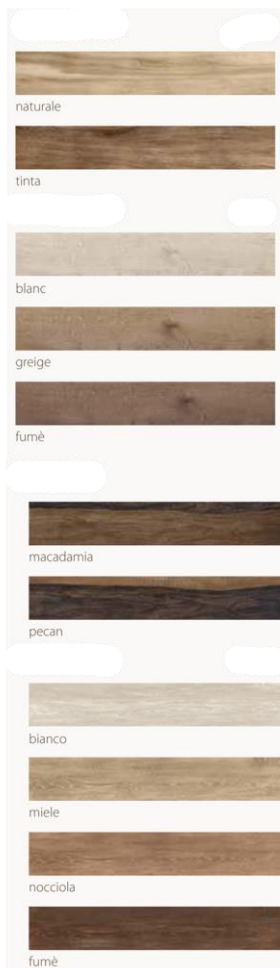
Alloggio contatori

Nicchie esterne con caratteristiche indicate dalla D.L su indicazione degli enti competenti.

PAVIMENTI E RIVESTIMENTI

ZONA GIORNO

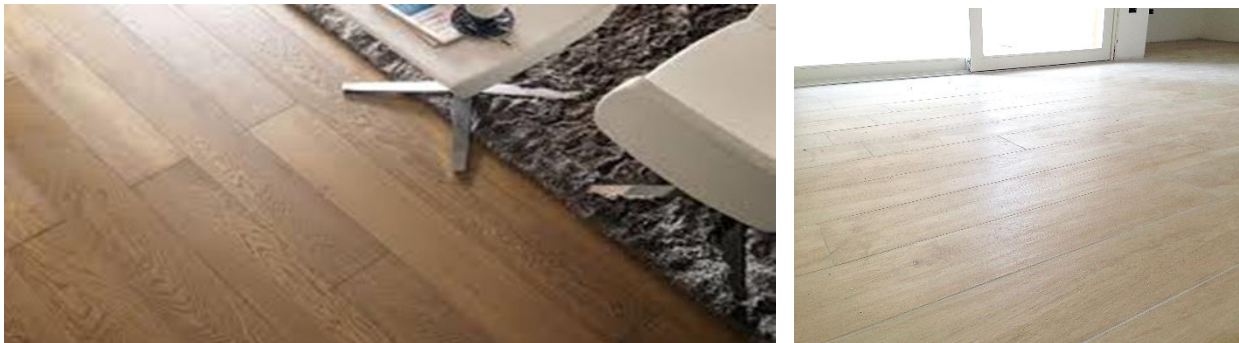
Pavimentazione soggiorno-cucina e disimpegno in gres porcellanato tutta massa, di prima scelta assoluta PEI IV/V, dimensioni cm. 60x60 – 30x60, lavorazione a correre e posa a colla con finitura satinata, o formato del tipo a doghe “simil-legno”. (foto puramente indicative)



ZONA NOTTE

Pavimentazione camere: realizzata in palchetti lamellari verniciati in le gno scelta rigato fiammato, piccolo occhio pernice, colorazione naturale, essenza Rovere produzione nazionale italiana formato da due strati di legno nobilitato, copertura con vernice UV, posa prevista incollata, finitura leggermente spazzolata.

Dimensione: Larghezza 90 mm, spessore 10 mm, lunghezza 600/900 mm.



Battiscopa

in legno tinto colore bianco (escluso bagni).

BAGNI

Bagno lavanderia

Pavimento in Gress come da descrizione zona giorno;

Rivestimento in gres porcellanato tutta massa, di prima scelta assoluta PEI IV/V, dimensioni cm. 20x40, lavorazione a correre e posa a colla, profilo superiore in alluminio (esclusi decori e greche). Zona di posa: tutto il bagno altezza cm 120 su doccia h 220.



Bagno padronale

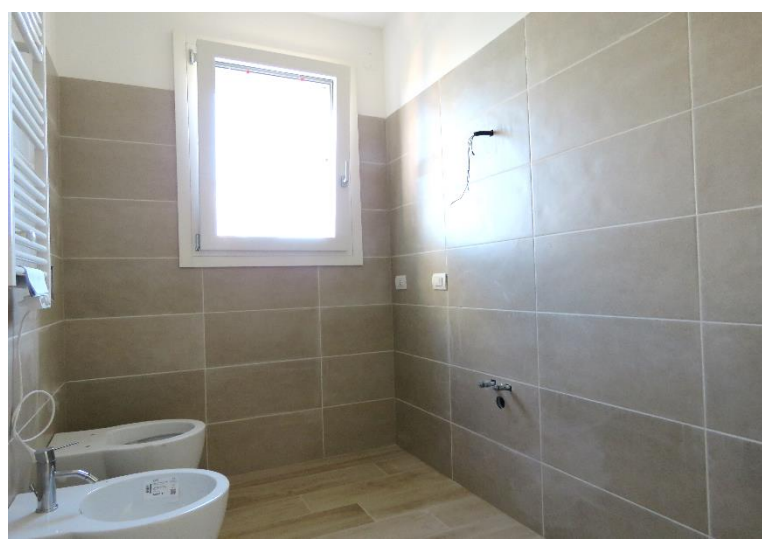
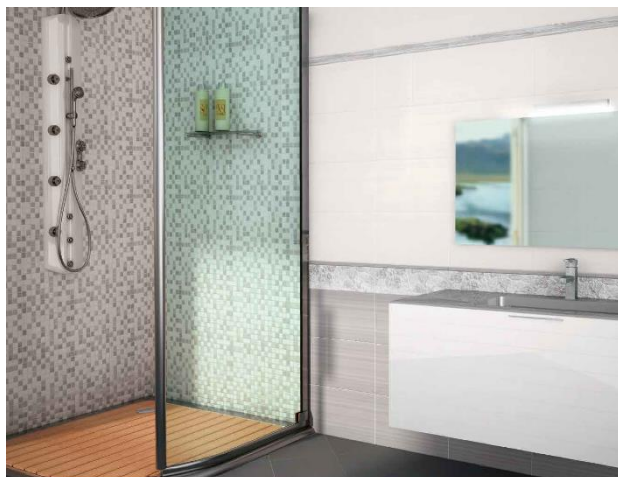
sarà eseguito con piastrelle in monocottura e/o gres porcellanato smaltato - bicottura a norme UNI EN, di prima scelta, dimensioni su campionatura a scelta della DDLL.

Dimensione: cm 30*60, finitura opaco scelta prima con profilo superiore in alluminio (escluso decori e greche);

Zone di posa: in corrispondenza di lavello, wc bidet, vasca, altezza cm 120 circa, H 220 se doccia

Scelta su campionatura impresa.

Pavimento: gress porcellanato 30*60 o 60*60.



Pavimentazioni garage

sottoscala realizzati in gress porcellanato 30*30; con battiscopa dello stesso materiale con piastrella tagliata h cm 6/8 o legno

Pavimenti terrazze, poggioli marciapiedi

eseguiti, in gres fine porcellanato, certificato secondo le norme UNI EN, costituito da impasto unico, compatto, ingelivo, inassorbente e resistente agli attacchi chimici. Il materiale viene fornito in formato di cm. 15x15 o 15x30 o varie, certificato antiscivolo R9 / R10. In alternativa a discrezione delle DD.LL potrà essere posato materiale alternativo anche naturale con le stesse caratteristiche tecniche.

Sulle terrazze di grandi dimensioni verrà posato un pavimento galleggiante tipo "Maspe".



SCALE INTERNE

rivestite in marmo (Biancone), o OKITE colorazione in abbinamento del pavimento zona giorno/notte.



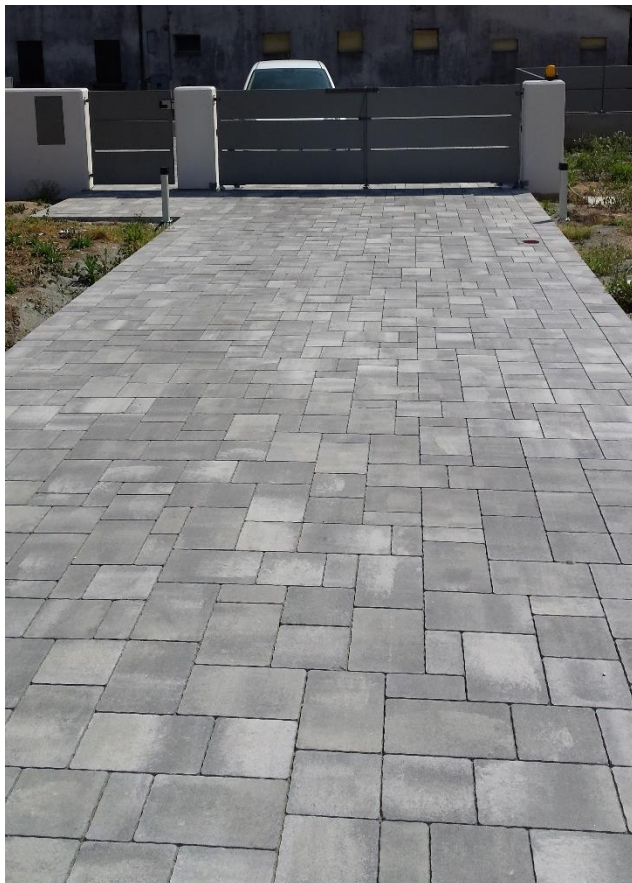
PAVIMENTI ESTERNI

Marciapiede esterno

, in gres fine porcellanato effetto Pietra ”, certificato secondo le norme UNI EN 14411 ISO 13006, costituito da impasto unico, compatto, ingelivo, inassorbente e resistente agli attacchi chimici. Il materiale viene fornito in formati di cm. 15x15 e15x30 su marciapiedi e terrazze, certificato antiscivolo DIN 51130. Battiscopa esterno dello stesso materiale o a scelta D.L.

Corsia carraia

con masselli in cls colorato posati su pietrisco



IMPIANTO DI RISCALDAMENTO

Impianto termico

con sistema ibrido integrato ad incasso con pompa di calore aria-acqua splittata inverter della ditta BAXI modello CSI-IN split o similari, con efficienza energetica certificata in classe A, potenzialità di riscaldamento secondo L10., unità motocondensante esterna, completa di accumulo da 150+50 lt per l'acqua calda sanitaria, accumulatore inerziale caldo-freddo, tubazioni di collegamento coibentate, valvolame.



Impianto di riscaldamento

il riscaldamento dei vani sarà garantito da impianto a pavimento, composto da tubo PEX in polietilene media densità (PE-MD), e tubo interno in alluminio in conformità alla norma DIN 4726, posato su materassino in polietilene espanso.

L'impianto sarà gestito in zona notte e giorno completa di termostato ambientale.



Scaldasalviette

I corpi scaldanti dei bagni saranno in acciaio tipo scaldasalviette elettrico, opportunamente dimensionati con proprio termostato.

Impianto di condizionamento

Predisposizione impianto di condizionamento tipo Split Sistem con pompa di calore macchina esterna e macchine interne in numero adeguato al piano da climatizzare. 1 per zona notte 1 per zona giorno

IMPIANTO IGENICO SANITARIO

Impianto idrico

d'adduzione e distribuzione in tubo di materiale composito multistrato d. 16 mm con relativa raccorderia. Rivestimento totale delle tubazioni in guaina isolante di elastomeri espansi a cellula chiusa spessore 6 mm sia per acqua calda che fredda. Tubazioni isolate di distribuzione acqua calda/fredda, collettore di distribuzione, apparecchi sanitari (indicativamente 1 lavabo, 1 wc, 1 bidet, una doccia) valvolame e accessori vari.

Reti di scarico in polietilene sottotraccia completi di raccordi ad innesto con guarnizioni di adeguato diametro; reti di sfiato in P.V.C.

Impianto igienico sanitario

Sanitari

Bagni, con apparecchi della ceramica "GSI" serie City Pro sospeso o similare, bidet e wc con cassetta ad incasso. (Per sanitari s'intendono quelli descritti nelle piante dei relativi



appartamenti). Vasca in acrilico pannellata (170x70 cm) o doccia con piatto in ceramica delle dimensioni pari a 80x80 cm con piletta sifonata d. 90 mm completo di miscelatore doccia cromato.

Rubinetteria

GABOLI mod. JOI o similare.



Punti attacco

Attacchi lavello in cucina e lavatrice nel bagno o disimpegno.

Bagno piano terra

- n. 1 water
- n. 1 bidet
- n. 1 predisposizione Lavabo o lavella
- n. 1 piatto doccia 80*80 o 90*70 (box escluso)
- n. 1 attacco lavatrice

Bagno principale

Piatto doccia in acrilico modello olympic Novellini dim 120x80 box escluso

- n. 1 water
- n. 1 predisposizione Lavabo (escluso)
- n. 1 bidet

IMPIANTO ADDUZIONE GAS METANO

Il fabbricato NON sarà dotato di alcuna linea di l'alimentazione del gas. L'impianto di riscaldamento sarà infatti a pompa di calore e le utenze delle cucine dovranno essere elettriche (piani ad induzione).

IMPIANTO ADDUZIONE ACQUEDOTTO

Condotta per percorso esterno fabbricato c/tubo polietilene completo dei raccordi di collegamento necessari fino al contatore dell'acqua.

IMPIANTO ELETTRICO

Descrizione

Tutte le opere da elettricista previste, saranno eseguite secondo le più recenti norme del Comitato Elettrotecnico Italiano (CEI) in materia di impianti elettrici, le tabelle di unificazione UNEL, le norme della Prevenzione Infortuni, dell'ENEL, della Telecom, e tutte le altre norme in materia e in vigore al momento oltre ogni altro particolare necessario per una corretta esecuzione a regola d'arte.

Impianto elettrico in ciascuna unità abitativa con origine dal punto di inserimento al fabbricato dei cavi di alimentazione prevedendo i contatori esterni oppure da questi ultimi se posti internamente alla struttura. Alimentato da corrente alternata monofase a 220/50Hz, ogni impianto sarà suddiviso nei circuiti dell'illuminazione (a comando e in presa), della f. e m. (per gli impieghi elettrodomestici) e della B.T.S. facenti capo a un quadro, incassato presso l'ingresso, tutti i dispositivi che saranno di serie modulare. In tutti i circuiti interni agli alloggi i cavi saranno unipolari con sezione minima di 4-2.5 e 2.5-1.5 (rispettivamente per quelli di F.M., illuminazione) ed infilati in tubazioni di PVC corrugato, corredate da scatole per comandi, prese e derivazioni. Ogni alloggio, garage e ripostiglio sarà provvisto di impianto di illuminazione indipendente, del tipo monofase (fase-neutro) con tensione di 220V e frequenza di 50Hz. L'illuminazione è prevista mediante lampade ad incandescenza (che restano escluse dal presente appalto).

Prese e frutti

È prevista inoltre l'installazione di prese di corrente per i vari ambienti, distribuite secondo nostra logica, di normali dimensioni e della medesima serie dei comandi delle sorgenti luminose (Vimar Plana o similari).



Videocitofono

Ogni casa sarà collegata al portone d'ingresso mediante linea di campanello, apriporta e citofono. Il videocitofono sarà del tipo di ultima generazione, con tecnologia bus a colori e con monitor vivavoce.



Illuminazione di emergenza

All'interno dell'abitazione è predisposto un sistema di illuminazione di emergenza completo di lampade ad incasso.

Impianto telefonico

costruito nella scrupolosa osservanza delle vigenti norme emanate dall'azienda telefonica TELECOM una presa per zona giorno e predisposizione di n. 1 per camera.

Impianto di messa a terra e protezioni delle tensioni di contatto.

Il fabbricato sarà provvisto d'impianto di messa a terra, con picchetti dispersori di dimensioni e in quantità adeguata alle caratteristiche di resistenza del terreno, con tutti i collegamenti equipotenziali. L'installazione degli interruttori automatici, muniti di dispositivo differenziale, dovrà essere osservata per tutte le parti dell'impianto

Punti presa-luce

Soggiorno cucina 3 punti luce n. 10 prese 1 lampada emergenza n. 7 punti comando 1 cronotermostato 1 punto videocitofono

Garage 1 punti luce n. 2 prese n. 4 punti comando

Disimpegni e ripostiglio 1 punti luce n. 1 prese n. 2. punto comando n. 1 Lampada d'emergenza

Bagni – lavanderia 2 punti luce n. 2 presa n. 2 punti comando 1 campanello di chiamata 1 termostato

Camere 1 punti luce n. 4 prese n. 4 punti comando 1 campanello di chiamata

Scala n. 2 punti luce n. 2 punti comando 1 lampada emergenza

PREDISPOSIZIONE IMPIANTO ANTI INTRUSIONE PER BARRIERE ESTERNE E SERRAMENTI

Predisposizione per l'impianto di allarme: è prevista la fornitura e posa in opera di cabalette sottotraccia sui lati esterni e sui serramenti, 1 punto sirena esterno e punto centrale interna n. 2 punti inseritore.



IMPIANTO DI ILLUMINAZIONE ESTERNA

Predisposizione tubazioni in corrispondenza di porte esterne e/o secondo logica .

IMPIANTO FOTOVOLTAICO (unita' abitative):

Realizzazione di impianto fotovoltaico di potenza di cui la normativa vigente (L.10/85), comprendente:

- fornitura e posa in opera dei moduli fotovoltaici;
- fornitura e posa in opera di inverter;
- fornitura e posa in opera delle strutture di sostegno e ancoraggio;
- esecuzione dei collegamenti elettrici necessari per il funzionamento dell'impianto fotovoltaico, in corrente continua ed alternata;
- fornitura e posa in opera di quadri di campo completi di scaricatori e sezionatori di adeguate dimensioni;

- collegamento al quadro generale con fornitura e posa in opera di portafusibili e sezionatori in classe A
- predisposizione per l'allacciamento dei contatori Enel sul punto di consegna accordato alle specifiche ENEL;
- test funzionale: verifica della connessione dell'impianto fotovoltaico, della messa a terra e del funzionamento dell'impianto stesso nelle diverse condizioni di esercizio (accensione, spegnimento, mancanza di rete)
- collaudo finale: in accordo alle normative vigenti.

Esclusa attivazione pratiche fotovoltaico che restano a carico dell'intero condominio.



TV-SAT

Predisposizione impianto di ricezione con una presa per alloggio e parabola già installata.

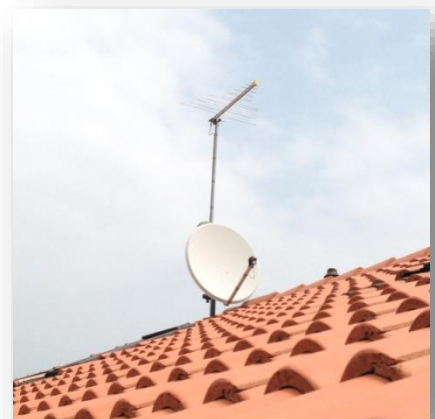
IMPIANTO ANTENNA TV

Impianto antenna tv completo di:

- Antenna + palo di sostegno,
- Montante generale,
- Predisposizione per impianto parabola

IMPIANTO DI MESSA A TERRA

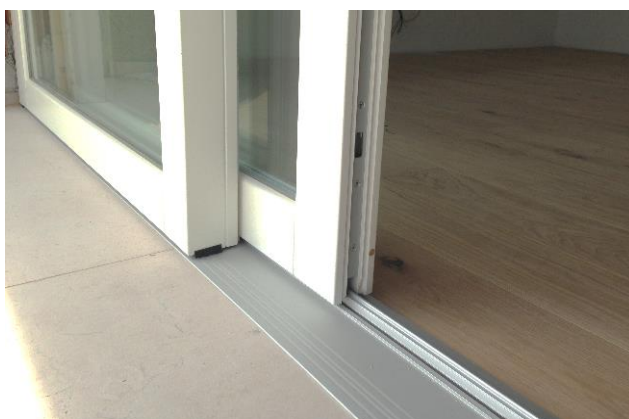
Impianto di messa a terra generale.



SERRAMENTI

Serramenti interni

portefinestre e finestre in legno lamellare laccato bianco, sezione telai e ante finestre 70x80, ante portefinestre 70x90, sezione ante portefinestre alzanti scorrevoli da 70x110. Finestre con gocciolatoio in alluminio ad incastro e portefinestre con soglia in alluminio o parafreddo a ghigliottina. Doppia guarnizione termo-acustica ad incastro sull'anta. Zoccolo delle portefinestre con tre traversi. Coprifili interni 60x10 a filo telaio ed esterni 40x10. Verniciatura con impregnante ad azione fungicida, fondo e finitura all'acqua Ral (bianco).



Aperture

Apertura ad anta, ove doppia una fissa a sgancio manuale; serramenti alzanti scorrevoli solo su fori ove non è possibile realizzare portefinestre a battente.
Apertura scorrevole su serramento zona giorno ad una anta fissa ed una alzante scorrezole.

Anta e ribalta su bagno principale e cucina (solo se presente apertura ad anta); Aperture e dimensioni saranno scelta dalla DDLL.

Vetrazioni

finestre mm 4 / 18 (gas Argon) / 33.1 Basso emissivo (U=1.1 W/mqk);
portefinestre mm 33.1 / 15 (gas Argon) /33.1 Basso emissivo (U=1.1 W/mqk);

In ogni caso le vetrazioni rispetteranno quanto previsto dalla normativa vigente.

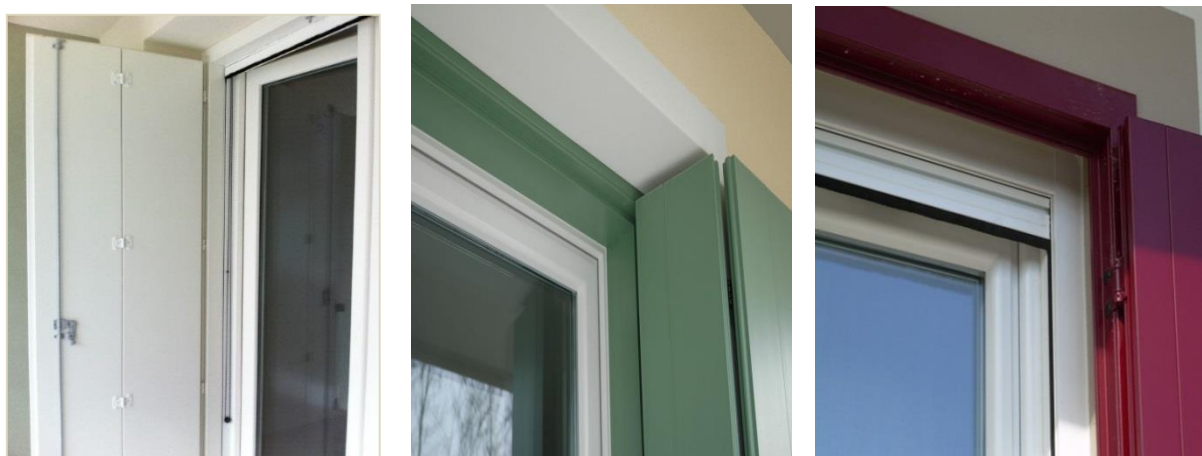


PROPRIETÀ TERMICHE (EN 673) EN 673
Valore Ug - W/(m².K) 1.1

Scuri esterni

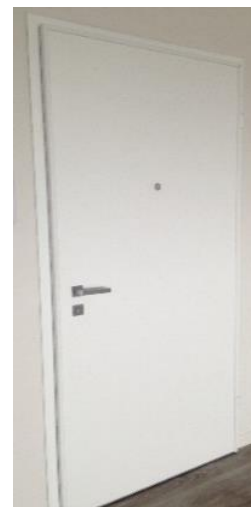
Realizzati in multistrato di Okumè marino da 35 mm a pacchetto, ferramenta di sostegno e chiusura in acciaio zincato e verniciata composta da doppio bolognese, cerniera tipo Anuba e asene a ridosso. Verniciatura con impregnante ad azione fungicida, fondo e finitura all'acqua Ral. Colori a discrezione della D.L.

N.b. gli scuri non vengono realizzati su serramenti interni alzanti scorrevoli e/o di dimensioni che non consentono la posa secondo la regola dell'arte.



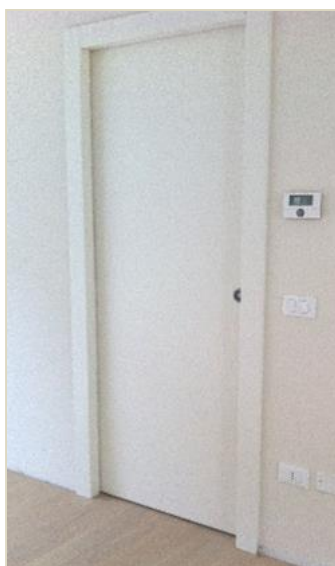
Portoncino d'ingresso blindato

Portoncino d'ingresso blindato antieffrazione classe 3, con coibentazione acustica (abbattimento acustica minima 35 db), serratura di sicurezza a doppia mappa, parafreddo, limitatore di apertura, rivestimento interno ed esterno liscio naturale con venatura verticale, maniglia interna finitura argento e pomolo esterno.



Porte

interne ad anta , cassa squadrata e coprifilo piatto impiallacciate colore bianco a discrezione della DDLL, guarnizioni, cerniere anuba, serratura.



HOPPE  **Dublin**
la maniglia che avvede

Maniglie

in alluminio ditta HOPE

Garage

Basculante garage coibentato con pannelli sandwich sp. 40 mm e verniciato stesso colore degli scuri o similare su lato esterno .finitura interna con sagoma multi doga ral 9002
Predisposizione per la motorizzazione



Porte tagliafuoco

REI 60, colore bianco RAL 1013 tra garage e disimpegno.

TINTEGGIATURE

Finiture esterne eseguite, con rivestimento murale in colore chiaro (intonachino).
 Pitture interne applicazione a dueo tre mani di pittura traspirante per interni previa mano di isolante su pareti in cartongesso.
 Impregnate trasparente o colorato a1 mano su travi

CLASSE ENERGETICA

Le unità abitative saranno in classe energetica "A".



ESTERNI DI PROPRIETA'

Nicchie esterne per alloggi contatori

IMPIANTO FOGNARIO ESTERNO

Scavo, fornitura posa e rinterro di tubazioni in PVC del tipo 303/1 di sezione adeguata. Lo smaltimento delle fognature avverrà alla rete fognaria comunale o comunque come prescritto dal comune. L'allontanamento del fabbricato delle acque nere o bianche avverrà mediante tubazioni in PVC
 Tubazioni e pozzetti per sottoservizi (Enel, Telecom, acqua).

DICHIARAZIONE DI CONFORMITA'

Ai sensi dell'art. 9 della legge 46 del 05-03-1990 (norme per la sicurezza degli impianti), al termine dei lavori l'impresa installatrice è tenuta a lasciare al committente la dichiarazione di conformità, nel rispetto delle norme di cui all'art. 7 della suddetta legge. L'impresa appaltatrice, responsabile dell'esecuzione degli impianti a regola d'arte, nel rispetto delle norme, è pertanto obbligata a provvedere a proprie spese, su invito dell'Appaltatore e nel tempo da questi assegnato, ad adeguare in qualunque misura gli impianti o loro parti o loro componenti che da verifiche risultassero non a regola d'arte e/o difformi alle norme di legge.

ALLACCI

Acquedotto: dal pozzo alla C.T.
 ENEL: dalla recinzione al quadro di distribuzione
 Telefono: dalla recinzione all'interno unità
 Gas: il fabbricato non è alimentato dal gas metano. Sono previste solo utenze elettriche.
 N.B. la richiesta di utenza ai vari servizi di cui sopra si intende a cura e spesa della parte acquirente.

PULIZIA LOCALI

La Società costruttrice si esonera da ogni e qualsiasi onere in merito alle pulizie dei locali i quali verranno consegnati liberi e sgombri da materiali o altro.

GIARDINI PRIVATI

Stesura di terreno vegetale esclusa la fornitura di strato di livellamento in predisposizione di semina (esclusa dalla fornitura). Realizzazione di pozzetto esterno interrato con predisposizione collegamento elettrico e derivazione condotta acquedotto. Data la caratteristica del terreno presente in loco è possibile la presenza di ciotolato e/o sasso. In caso di presenza di vegetazione non di semina è prevista il solo diserba mento.

RENDER (IMMAGINE)

Per l'architettura e l'estetica del fabbricato, la Società costruttrice fa riserva, a suo insindacabile giudizio e della Direzione Lavori, di apportare modifiche in corso d'opera, pertanto qualsiasi difformità dalle immagine pubblicitarie non potrà essere considerata oggetto di contestazione.

SCELTE NON DA CAPITOLATO

Viene data facoltà all'acquirente di scegliere materiali diversi da quelli di capitolato a patto che si faccia carico della maggior o minor spesa.

PRECISAZIONI

Le dimensioni e posizioni delle finestre e portefinestre saranno quelle indicate nelle planimetrie, ma suscettibili d'essere variate a seconda delle esigenze tecnico-burocratiche dell'edificio.

Eventuali varianti delle opere di carattere generale, che venissero decise nel corso dei lavori dal Direttore dei Lavori, potranno essere poste in esecuzione anche se in contrasto con quelle contenute nella descrizione tecnica delle opere.

Le strutture portanti indicativamente segnate nelle piante non sono impegnative né nella misura né nella posizione, potendo esse subire variazioni in conseguenza di necessità statiche rivelatesi in corso d'esecuzione.

Ogni simbolo d'arredamento (escluso sanitari) inserito nei disegni, è solamente indicativo. Le varianti alle finiture scelte dal cliente possono comportare ritardi nel termine di consegna. Eventuali materiali ivi descritti, non più reperibili, o a giudizio della DD.LL. non rispondenti ad esigenze estetiche e funzionali verranno sostituiti con materiale di pari valore.

VARIE:

.....

Castelfranco Veneto li'

IL VENDITORE

L'ACQUIRENTE